

大学科技园： 强化大学与社会合 作的平台与桥梁



电子科技大学 成电大学科技园有限公司

2010年1月



Outline

1. 简要回顾

2. 定位与目标

3. 建设效果

4. 面临的些问题



一、大学科技园发展简要回顾

大学科技园起源于大学，是一种新的社会组织和地域形态，体现了科术、社会和教育协调发展的方向。

—大学职能从教学、科研向社会服务的一种延伸。

1951年，Stanford大学出租7.5%的校土地给Varian公司，第一个大学科技园——斯坦福科学园(Stanford Research Park)，它是今日硅谷的基础。

迄今，以大学为依托的科技工业园已发展至3000个，成为科技进步和经济发展的重要源泉。



一、大学科技园发展简要回顾

中国大学科技园的发展历程，可划分为两个阶段：

- 1、高校层面的探索阶段—启蒙阶段（1987~2001）
- 2、国家层面的推动阶段—快速发展阶段。（2001~至今）

- 44个国家大学科技园，实际：三分之一大学有科技园。
2005年，569所中国高校共拥有4311个企业，总产值达1071.34亿元。
- 科技性企业收入占84.91%，这点符合高校产业特征。



一、大学科技园发展简要回顾

3、三点误区

1) 定位不准——过分夸大了大学科技园的作用

硅谷：斯坦福奇迹→对大学过分的期待→过高的要求。

大学根本功能未变，仍是知识的传承和创新——培养人才

大学直接进入经济领域——不仅非所长，而且非所能。

硅谷：工业界在特定条件下自身发展的结果——明显的“路径依赖”性，非大学创造的奇迹。斯坦福大学的作用——输送了大量创新创业人才。



一、大学科技园发展简要回顾

2) 发展的盲动性—过高期望导致盲目扩张（中国）。

大学科技园参与“圈地运动”： 目前仅44个国家大学科技园

占地7万亩

孵化器的面积500万平方米。

总投资超过45亿元人民币；

据估计，这一数字，仅是国家大学科技园规划的15%左右。

而国际上：孵化器的面积—3000平方米左右。

结果：与当地高新区形成竞争，大学特色无法发挥。



一、大学科技园发展简要回顾

3) 缺乏有效机制--与大学本身不能深入结合

两个现象:

- 70%以上的入园企业与大学没有实质性合作关系。
- 70%以上的大学教师不知道或不关心科技园的发展

学校层面: 单纯强调盈利能力, 没有相应的体系支撑科技园与科研和教学的深入结合, 逐步被边缘化。

科技园层面: 以引入企业和创造GDP为主要甚至唯一目标

由于与大学人才培养的根本功能定位不符, 大学科技园与大学本身各自运行在自己的轨道上。



二、电子科技大学科技园的定位与目标

2、电子科大大学科技园建设思路

要素：大学和地方需求的结合，双赢才能持续！

1) 需求和定位的分析——为什么要办科技园？

大学层面：工科为主：培养工程师，创新成果。科技园能做什么？

- 培养科技人才（电子工程师）——需要学习和实践平台

学习平台：发展极快，大学要向产业界不断学习，让企业介入大学培养。

就业问题：有产业实践的学生极受欢迎！

- 社会服务的需要——技术的贡献

社会评价：越来越强调对地方经济发展的直接贡献。取决于成果转化能力，反映研究水平，大学6亿/年科研经费，对社会贡献如何？

- 研究与经济回报的需要

更广泛的研究经费，了解企业发展需求，把握研究方向和主流。

获取经济上的回报。



二、电子科技大学科技园的定位与目标

地区科技、经济发展层面的需求

- **地区发展需要：**地处内陆，经济、科技实力相对落后，人才短缺，企业研发能力弱强，需要大学深层次介入，帮助企业增加科技内涵。
- **政府要求：**中国处于经济转型期，政府要求大学作出贡献，大学科技园符合政府的要求，是政、产、学、研各方认可的合作平台和纽带。



二、电子科技大学科技园的定位与目标

2) 任务和目标

(1) 建立平台和桥梁

学生实践的平台，就业和创业的桥梁。

学校成果孵化的平台，与企业界联系的桥梁

(2) 争取回报

科研经费回报，研究需求的传递，科技经费的贡献。

对办学资金方面的贡献



三、电子科技大学科技园建设效果

大学科技园建设情况——平台+体制

平台：大学科技园的硬件环境，提供合作场地和空间

体制：运行方法——建立与政府、企业和学校间良好的软环境。

1、平台建设

属于44个国家级大学科技园之一，2001年建立，属于一校多园模式。

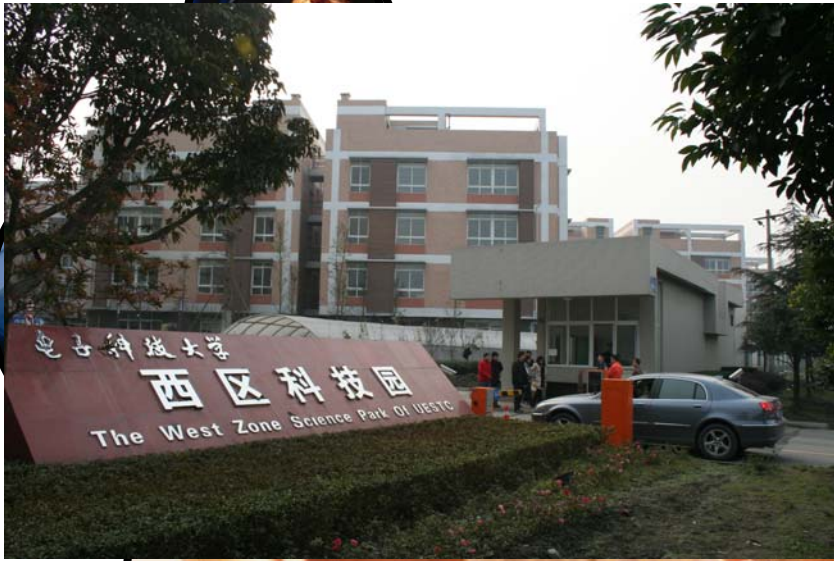
校园周边：

2个科技园，7.5万 M2

外地：

东莞研究院

昆山产学研基地





二、电子科技大学科技园的定位与目标

2、体制建设思路

突出学科特色，建立三级企业孵化体制体制和人才培养平台的建设

1) 三级基地的建设规划：上、中、下游

上游：校内33个实验室与科技园的对接

中游：以大学科技园为主，形成高新技术企业孵化基地；

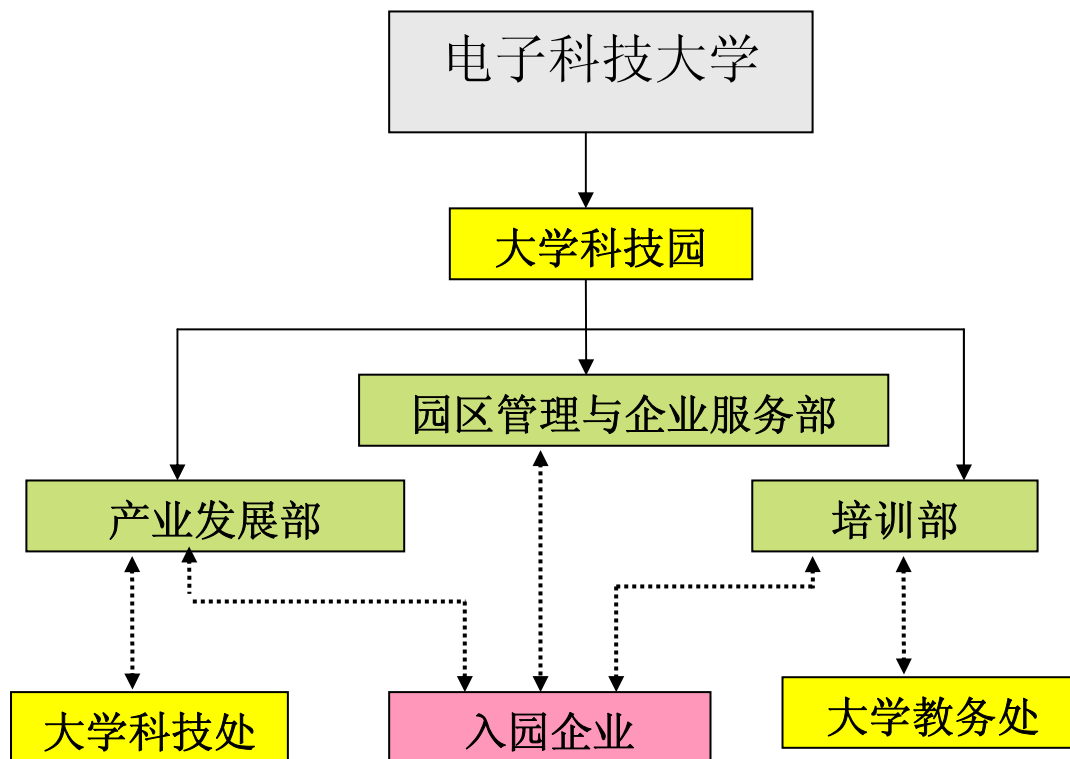
下游：孵化成功后，在高新区建科技园的规模化生产基地。





二、电子科技大学科技园的定位与目标

3、建立有效地运行体制，使各方受益 有效地互动管理体制





四、面临的问题

2009年度，大学科技园参、控股科技企业情况：

- 年销售：6.8亿（大学股权11.6%）—增长超过25%
- 税金：8300万
- 利润：5200万—增长超过45%
- 学生实践平台：2000学生/年
- 回报学校资金：570万
- 回报学校科研经费：1亿/年

--币值单位：人民币



四、面临的问题

1、大学评价体制上的矛盾

研究界面究竟在哪？工科为主的大学研究应该停在哪？

论文层？专利层？产品层？大学最多做到专利层

现有大学评价体制不支持！：大部分工作不被学校承认，晋升职称的问题，工作量的问题，考核的问题。

2、综合性人才短缺的问题

- 能把政府、科技、管理、社会资源有效整合的人才。
- 成果价值的准确评价，利益的合理分配
- 企业、社会资金的有效引入

3、利益冲突问题——大学与科技园的矛盾

- 短期利益与长期利益的平衡：大学要更多更快回报，科技园要扩张。
- 显性利益与隐性利益的平衡。



谢谢！

